

Załącznik nr 2.2

OPIS DO PROJEKTU ZAGOSPODAROWANIA TERENU

1. DANE EWIDENCYJNE:

Budowa - „Doposażenie placu zabaw”.

Inwestor – Miasto Racibórz, ul. Króla Stefana Batorego 6, 47-400 Racibórz.

Adres budowy – Racibórz ul. Sudecka

działka nr 1187/341 k.m. 5 obręb Płonia, jedn. ewid. Racibórz.

2. PODSTAWA OPRACOWANIA:

Podstawę opracowania niniejszej dokumentacji stanowią:

- podkład mapowy 1:500,
- wizja lokalna,
- obowiązujące normy i przepisy.

3. PRZEDMIOT INWESTYCJI:

Przedmiotem opracowania jest:

Wymiana urządzeń zabawowych na istniejącym placu zabaw.

Doposażenie terenu w elementy małej architektury.

Wymiana części ogrodzenia.

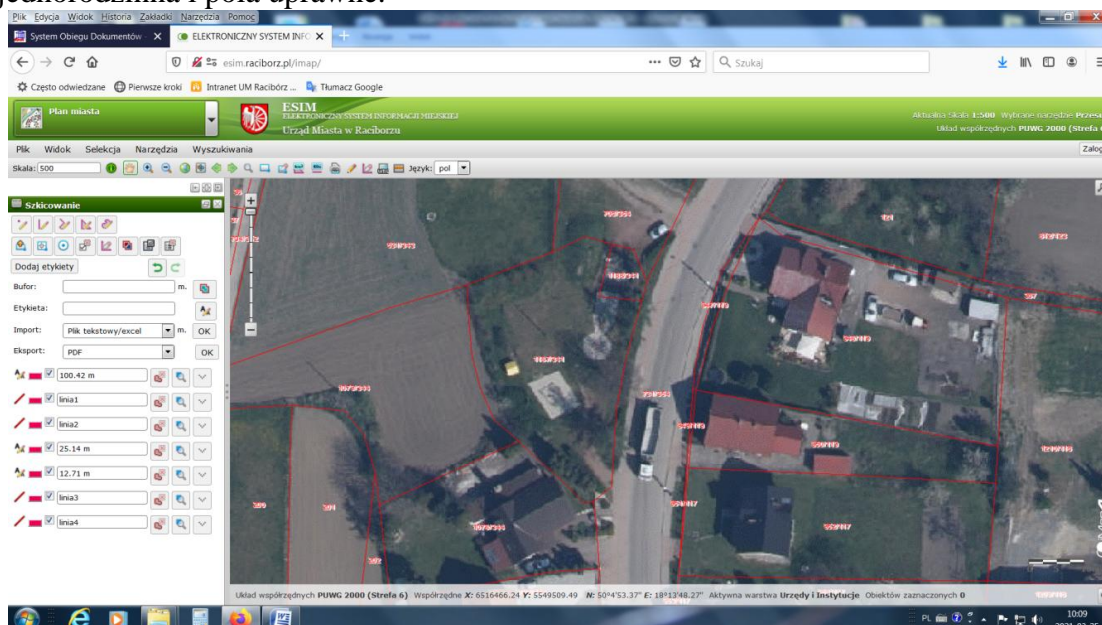
Zamierzenie będzie realizowane w miejscowości Racibórz na działce nr 1187/341.

W zakres opracowania wchodzi:

- dostawa i montaż urządzeń placu zabaw w celu wymiany istniejących urządzeń, uzupełniających istniejące zagospodarowanie terenu,
- wymiana nawierzchni bezpiecznej z piasku na maty przerostowe,
 - dostawa i montaż elementów małej architektury: ławka, kosz na odpadki, ogrodzenie od strony działki nr 1079/344.

4. STAN ISTNIEJĄCY:

Teren, na którym projektuje się w/w elementy zagospodarowania znajduje się na działce nr 1187/341 obręb Płonia w miejscowości Racibórz. Działka jest zagospodarowana placem zabaw ogólnodostępnym. Obecnie teren jest częściowo ogrodzony, o nawierzchni trawiasto-ziemnej z istniejącą zielenią niską i wysoką. Przestrzeń ta stanowi miejsce do rekreacji dla mieszkańców dzielnicy. Wokół terenu inwestycji znajduje się zabudowa mieszkalna jednorodzinna i pola uprawne.



5. PROJEKTOWANE ZAGOSPODAROWANIE TERENU

Projektowane przedsięwzięcie zakłada wymianę istniejących urządzeń zabawowych na placu zabaw tj: urządzenie zabawowe wielofunkcyjne, piaskownicę ławki z oparciem, kosze na odpadki, huśtawkę ze słupami metalowymi. Urządzenie zabawowe wielofunkcyjne zostanie zamontowane na nawierzchni z mat przerostowych.

6. BILANS TERENU:

Powierzchnia projektowanej powierzchni z mat przerostowych: 54,00 m²

Powierzchnia terenu działki 986,00m².

7. PROJEKTOWANE PRACE BUDOWLANE:

- zdjęcie warstwy ziemi urodzajnej pod nawierzchnię z maty przerostowej oraz wywiezienie.
- wykonanie nawierzchni z mat przerostowych z przygotowaniem powierzchni pod maty humus min 15 cm,
- ułożenie maty przerostowej wraz z zasianiem trawy,
- montaż urządzeń małej architektury, urządzeń zabawowych,
- uporządkowanie terenu.

8. NAWIERZCHNIA POD URZĄDZENIE ZABAWOWE:

Pod huśtawkę - istniejąca nawierzchnia piaskowa o grubości 30 cm.

Pod urządzenie wielofunkcyjne - Nawierzchnia z mat przerostowych:

Projektuje się nawierzchnię z mat przerostowych gumowych obsianych trawą, obejmującą powierzchnię zajmowaną przez urządzenia placu zabaw wraz ze strefą bezpieczeństwa każdego z nich. Grubość nawierzchni wynosi 30 cm w celu zabezpieczenia ewentualnych upadków.

Nawierzchnia gumowa z certyfikatem bezpieczeństwa do wysokości upadkowej 2,4 m maty zielone i atestem PHZ. mata gumowa posiada wypustki pod spodem maty zapewniając dobry drenaż. Wypustki te ulegają kompresji pod ciśnieniem. maty zostały certyfikowane pod kątem krytycznej wysokości upadku (EN 1177) która wynosi dla mat zielonych do 2,4m.

Grubość warstwy nośnej/ podkładowej humus min. 15cm wg. aprobaty producenta mat.

Montaż: Wyrób mocowany do gruntu za pomocą dedykowanych szpilek montażowych

Mata gumowa –parametry techniczne

Material	NR/SBR
Twardość (Shore A)	70
Wytrzymałość Na Rozciąganie (MPa)	4
Wydłużenie Przy Zerwaniu (%)	250
Ścieralność (mm ³) (DIN53516)	400.0000
Parametry Testu Odształceń trwałych po ucisku	Nie ma odkształceń

Wymagane dokumenty dotyczące nawierzchni:

- karta techniczna produktu potwierdzająca parametry nawierzchni,
- certyfikat Bezpieczeństwa dla nawierzchni wydany przez akredytowaną jednostkę,
- autoryzacja producenta nawierzchni lub jego przedstawiciela wystawiona na przedmiotowe zadanie z potwierdzeniem udzielonej gwarancji na tą nawierzchnię.

9. WYPOSAŻENIE

Wszystkie urządzenia powinny posiadać odpowiednie certyfikaty i deklaracje zgodności, być dostosowane do wymagań znaku bezpieczeństwa, mieć wysoką odporność na wpływ warunków atmosferycznych, wysoką odporność na uszkodzenia mechaniczne (uderzenia – obciążenia).

Montaż nowych urządzeń sportowych należy wykonać ściśle wg instrukcji producenta oraz zgodnie z Polskimi Normami. Wszystkie urządzenia muszą być trwale i stabilnie związane z gruntem zapewniając bezpieczeństwo użytkownikom. Urządzenia powinny być wyraźnie i trwale oznakowane z podaniem co najmniej:

- nazwy i adresu producenta,
- metryczki urządzenia i roku produkcji,
- znaku poziomu podstawowego.

Należy zwrócić uwagę na montowanie fundamentów urządzeń sportowych i małej architektury. Fundamenty powinny być zamontowane tak, aby nie stwarzały zagrożenia (potknięcie się, uderzenie itp.). Fundamenty betonowe wylewane na budowie o zagłębieniu zgodnym z normą PN-EN 1176-1. Płaszczyzna dna otworu musi być równa. Po ustabilizowaniu urządzenia należy kolejno zakopywać otwory, zagęszczając lub ubijając przy tym grunt. Grunt przy urządzeniu musi być zupełnie płaski.

URZĄDZENIA PLACU ZABAW

1) Wymiana wielofunkcyjnego urządzenia dla dzieci w przedziale wieku 3-15 lat zawierające co najmniej poniższe moduły:

- 1 szt. podestów posiadających daszki oraz elementy boczne wykonane z płyt HDPE,
- 3 podesty
- 1 szt. zjeżdżalni ze ślizgiem z blachy nierdzewnej (kwasówki),
- liczydło i kółko-krzyżyk lub inne dwa elementy edukacyjny,
- 1 ścianka wspinaczkowa przy jednym z podestów z liną
- Schody wejściowe z poręczami
- Drabinka stalowa łukowa.

Specyfikacja materiałowa:

- Podesty w wieży i podejściach wykonane z antypoślizgowego tworzywa sztucznego HDPE (płyta typu antyskid)
- Słupki zabezpieczone od góry kapturkami z tworzywa.
- Śruby ocynkowane i zabezpieczone zaślepkami z poliamidu.
- Łańcuchy jezele występują ze stali nierdzewnej.
- Kolory powłok lakierniczych konstrukcji nośnej, daszków, bocznych elementów podestów, pomostów lub innych elementów z HDPE z palety RAL.
- Podesty o wysokości swobodnego upadku (HIC) ok. 1,25m.
- Konstrukcja nośna wykonanej ze stali min. ocynkowanej i malowanej proszkowo.

Pozostałe dane placu zabaw: Wymiary: min.4,5x3,7 m; Wysokość: min 3,4 m; Wysokość swobodnego upadku: max 1,25 m. Strefa bezpieczeństwa: min. 7,90 x 6,70 m z mat przerostowych.

Zgodność z PN-EN 1176:2009

Fundamenty:

Dostawa elementów montażowych (prefabrykowanych elementów fundamentowych itp.) oraz niezbędnych materiałów budowlanych, roboty budowlane związane z zabudową

fundamentów pod mocowania urządzeń i elementów wyposażenia placu zabaw i małej architektury.

Przykładowa wizualizacja urządzenia zabawowego.



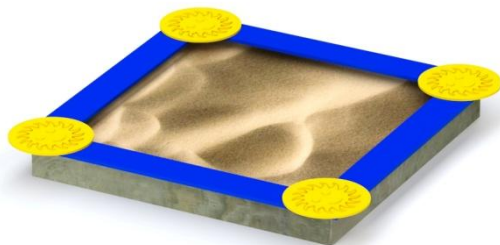
2) Piaskownica – 1 szt.,

Wnętrze do zasypania piaskiem o powierzchni 9,00 m², konstrukcja wykonana z kolorowego HDPE. Z siedziskiem dookoła piaskownicy i ozdobami płaskimi w narożach.

Dostawa piaskownicy i odpowiedniego piasku do piaskownic.

Zgodność z PN-EN 1176:2009

Przykładowa wizualizacja urządzenia zabawowego.



3) Huśtawka metalowa dwustanowiskowa/podwójna

Z siedziskami koszykowymi zamykanymi łańcuszkiem dla dzieci młodszych oraz dla dzieci starszych. Zlokalizowana zostanie w miejscu po rozbiorce istniejącej huśtawki o konstrukcji drewnianej, na istniejącej nawierzchni bezpiecznej piaskowej. Konstrukcja nośna wykonana ze stali czarnej oczyszczonej poprzez jej powierzchniowe śrutowanie i wykonanie jej antykorozyjnego zabezpieczenia przez położenie podkładu cynkowego lub cynkowanie ogniowe oraz malowanie proszkowe powłokami lakierniczymi w kolorystyce z palety RAL. Pożądana barwna i żywa kolorystyka konstrukcji urządzeń oraz elementów składowych z wariantowym zastosowaniem elementów konstrukcyjnych ze stali nierdzewnej w naturalnej barwie.

Wymiary urządzenia min.3,60x1,60m, wys. min 2,0, wys. upadku (HIC) ok. 1,30 m

Strefa bezpieczna (3,65x7,60 m) – obecna strefa bezpieczna z nawierzchni piaskowej spełnia w/w wymagania.

Zgodność z PN-EN 1176:2009

Przykładowa wizualizacja urządzeń zabawowych. – wymagane siedziska do huśtawki



5) Wyposażenie parkowe:

5.1. Ławka parkowa – 3 szt

Ławki z oparciem, wykonane na stalowej lub żeliwnej konstrukcji nośnej i przeznaczone do montażu w podłożu o długości siedzisk około 180cm, okładzina siedzisk oraz oparcie wykonana z drewna liściastego zabezpieczona przed wpływem czynników atmosferycznych.

Przykładowa wizualizacja ławki.



5.2. Wymiana tablicy regulaminowej – 1 szt,

- Stal –czarna - ocynk + malowanie proszkowe
- Stal – min. 2x50x50
- Panele – HPL/HDPE gr. 9mm
- Łączy – śruby + kolorowe zaślepki

5.3. Kosze na odpadki – 2 szt.

- model kosza dopasowany do ławek, z możliwością łatwego opróżniania.

6) Wymiana ogrodzenia na długości ok. 32 mb

Rozbiórka istniejącego ogrodzenia z siatki metalowej na słupkach metalowych i budowa nowego ogrodzenia od strony działki nr 1079/344 na długości ok. 32m ze stalowych paneli ogrodzeniowych o wysokości około 1,60m, ocynkowanych ogniowo i malowanych proszkowo na standardowe kolory z palety RAL, które osadzone zostaną na fundamentach betonowych i systemowej podwalinie wykonanej z prefabrykowanych elementów betonowych.

7) Pozostałe roboty:

- wywóz ziemi i demontowanych elementów wyposażenia i ogrodzenia, uporządkowanie terenu po robotach.

10. INFORMACJA O OBSZARZE ODDZIAŁYWANIA PROJEKTU:

W związku z charakterystyką przedsięwzięcia (plac zabaw) zakres oddziaływania planowanej inwestycji określono na podstawie przepisów techniczno-budowlanych w zakresie minimalnych odległości elementów budowlanych od siebie czy też nasłonecznienia.

Projektowany plac zabaw nie spowoduje zagrożenia dla środowiska, higieny i zdrowia użytkowników oraz otoczenia wokół obiektu. Obszar oddziaływania projektowanego placu zabaw zamknie się w granicach objętych opracowaniem.

Racibórz dnia 07.07.2021 r.

Sporządził: